



## PROGRAM FUNKCJONALNO – UŻYTKOWY

Zadanie:	<b>„Wykonanie dojścia do przejścia dla pieszych w ciągu DK91c w m. Radomsko w województwie łódzkim”</b>
Adres obiektu:	DROGA KRAJOWA NR 91c WOJEWÓDZTWO: WOJEWÓDZTWO ŁÓDZKIE
Nazwy i kody:	45000000-7 Roboty budowlane 71320000-7 Usługi inżynierskie w zakresie projektowania 45233222-1 Roboty budowlane w zakresie układania chodników i asfaltowania
Nazwa i adres Zamawiającego:	GDDKiA Oddział w Łodzi ul. Irysowa 2 91-857 Łódź
Zespół opracowujący:	Rejon w Radomsku
Data opracowania:	Styczeń 2025 rok

## **I. CZĘŚĆ OPISOWA**

### **1. Opis ogólny przedmiotu zamówienia.**

#### **1.1. Informacje ogólne.**

Przedmiotem zamówienia jest realizacja zadania:

**„Wykonanie dojścia do przejścia dla pieszych w ciągu DK91c w m. Radomsko w województwie łódzkim”.**

Zamówienie realizowane będzie w 1 lokalizacji na drodze krajowej nr 91c – zgodnie z załączonym wykazem.

W ramach zadania na rzecz poprawy bezpieczeństwa pieszych przewidziano:

- budowa chodnika do przejścia dla pieszych i spocznika,
- wykonanie płytek fakturowych – elementów ostrzegawczych dla niewidomych i niedowidzących.

Zamówienie realizowane będzie w pasie drogi krajowej Nr 91c na terenie województwa łódzkiego w miejscowości Radomsko, ul. Krakowska (rejon skrzyżowania z ul. Jagiellońską):

#### **Lokalizacja:**

Województwo: łódzkie

Powiat: radomszczański

Gmina: Radomsko

Miejscowość: Radomsko

Droga krajowa: 91c

Kilometry: 62+336

Obszar: zabudowany i oświetlony

Teren: zabudowany

#### **Dokumentacja zdjęciowa – stan istniejący:**



Zdjęcie 1: Widok na stan istniejący w miejscu inwestycji DK91c m. Radomsko km 62+336 (ciąg główny)





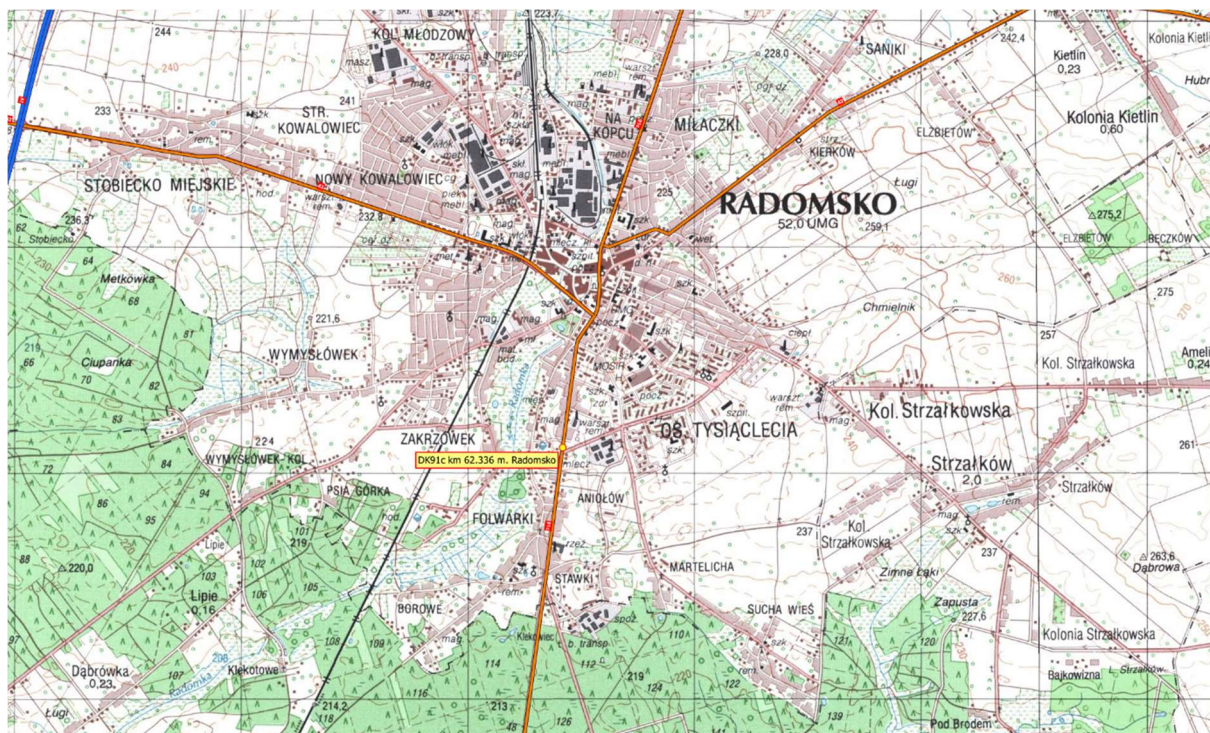
Zdjęcie 2: Widok na stan istniejący w miejscu inwestycji DK91c m. Radomsko km 62+336 (ciąg główny)



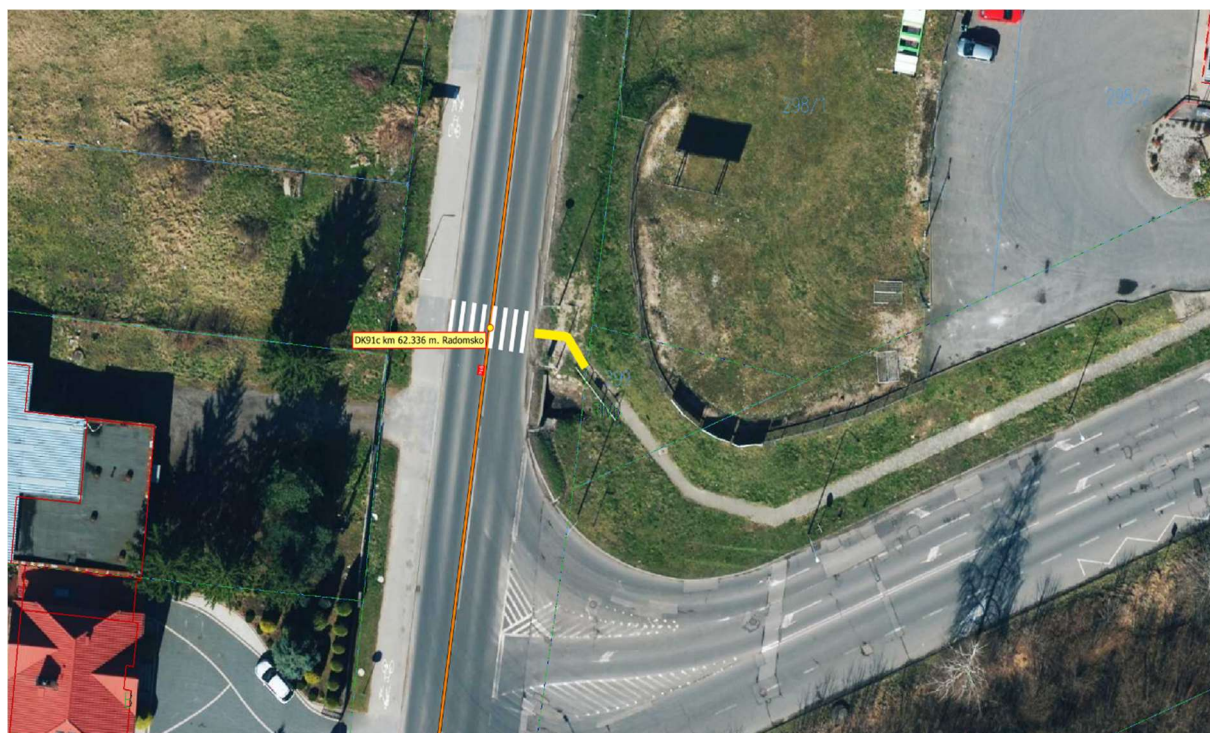
Zdjęcie 3: Widok na stan istniejący w miejscu inwestycji DK91c m. Radomsko km 62+336 (ciąg główny) – w tle skrzyżowanie DK91c (ul. Krakowska) z ul. Jagiellońską



## Orientacja na mapie - Radomsko



Zadanie 1 z 1: Lokalizacja inwestycji w ciągu DK91c - m. Radomsko km 62+336 (ciąg główny)



Zadanie 1 z 1: Lokalizacja inwestycji w ciągu DK91c - m. Radomsko km 62+336 (ciąg główny)

## **Zakres zamówienia**

Zamówienie obejmuje:

- pozyskanie dla potrzeb projektowania materiałów geodezyjnych;
- pozyskanie niezbędnych warunków technicznych od gestorów uzbrojenia;
- uzyskanie wszelkich niezbędnych opinii i uzgodnień;
- dokonanie w imieniu Zamawiającego zgłoszenia robót, lub uzyskania pozwolenia na budowę;
- reprezentowanie Zamawiającego przed stronami;
- opracowanie kompleksowej dokumentacji projektowej;
- demontaż istniejących kolidujących urządzeń, znaków drogowych lub infrastruktury;
- dostawę materiałów;
- budowa chodnika do nowej lokalizacji przejścia dla pieszych;
- zabezpieczenie i oznakowanie miejsca w czasie wykonywania robót;

### **1.2. Charakterystyczne parametry określające zakres robót budowlanych.**

#### **Zakres prac projektowych.**

Zamówienie obejmuje opracowanie:

- materiałów do zgłoszenia robót lub pozwolenia na budowę
- projektu budowy chodnika dojścia do przejścia dla pieszych;
- projektu czasowej organizacji ruchu;
- dokumentacji powykonawczej.

Zakres robót budowlanych.

#### **Wykonanie dojścia do przejścia dla pieszych w ciągu DK91c w m. Radomsko w województwie łódzkim, km 62+336**

Zakres inwestycji obejmuje zaprojektowanie i budowę:

- wykonanie dojścia (długości ok. 2 m) do przejścia dla pieszych wraz ze spocznikiem (o wymiarach 4 m x 4m) w km 62+336 (ciąg główny);
- wykonanie płytek fakturowych – elementy dla niewidomych i niedowidzących po obu stronach ulicy;

Przedmiotowe przejście, zlokalizowane w obrębie skrzyżowania DK91c z DP 3948E (ul. Jagiellońska), nie posiada sygnalizacji świetlnej. Droga krajowa ma w tym miejscu przekrój jednojezdniowy o dwóch pasach ruchu (szerokość 8,3 m), po stronie prawej jezdni zlokalizowana jest droga dla pieszych i rowerów. W obrębie skrzyżowania występuje oświetlenie uliczne.

Inwestycja poprawi bezpieczeństwo uczestników ruchu korzystających z przejścia dla pieszych w ciągu DK91, w obrębie skrzyżowania ul. Krakowskiej (DK91c) oraz ul. Jagiellońskiej w m. Radomsko. Droga krajowa ma w tym miejscu przekrój jednojezdniowy o dwóch pasach ruchu (szerokość 2 x 4,15 m). Przedmiotowe przejście znajduje się na ciągu głównym, nie posiada sygnalizacji świetlnej. W obrębie przejścia występuje oświetlenie uliczne oraz oświetlenie dedykowane (wybudowane przez samorząd). W bezpośrednim sąsiedztwie przejścia, jedynie po prawej stronie drogi krajowej znajduje się droga dla pieszych. Po lewej stronie ciągu głównego znajduje się około 6-metrowej długości powierzchnia utwardzona, która przechodzi następnie w drogę dla pieszych prowadzącą wzdłuż ul. Jagiellońskiej.

Średnie dobowe natężenie ruchu według GPR 2020/2021 wynosiło 13.790 pojazdów/dobę.

Na przedmiotowym odcinku drogi w latach 2021-2023 doszło do 2 zdarzeń drogowych (2 kolizje).

Droga krajowa nr 91c na odcinku planowanej inwestycji jest dostosowana do przenoszenia obciążeń 11,5 t/oś.

Roboty wykonane w ramach zadania nie będą stanowiły w przyszłości robót utraconych - ze względu na przewidywane oddanie do ruchu Obwodnicy Radomska w 2029 r. i zmianę kategorii odcinka DK91, na którym zlokalizowana jest inwestycja, przewidywany zakres prac został ograniczony do niezbędnego minimum zmierzającego do poprawy brd. Nie jest planowany wykup gruntów.

### **System prowadzenia osób niewidomych i niedowidzących.**

Na całej długości przejścia dla pieszych oraz na całej jego szerokości należy wyeliminować różnice poziomów pomiędzy chodnikiem a jezdnią. Krawężnik w miejscu obniżenia powinien być wyniesiony na wysokość  $h \leq 2 \text{ cm}$ .

W strefie oczekiwania pieszego przed przejściem dla pieszych należy wyodrębnić tzw. strefę zagrożenia. Strefę zagrożenia oznacza się ostrzegawczym pasem dotykowym (PO – typ B, faktura ostrzegawcza bezpieczeństwa w systemie FON) o stałej szerokości nie mniejszej niż 0,50 m i nie większej niż 0,80 m. Pasy ostrzegawcze przy przejściach dla pieszych należy układać w odległości 0,50 m od krawędzi jezdni na całej szerokości przejścia dla pieszych (i/lub przejazdu dla rowerów) wyznaczonego linią poziomą P-10 (i/lub P-11).

Kolory płyt pasów ostrzegawczych powinny być w kolorze żółtym lub jego odcieniach. Szerokość pasów ostrzegawczych 0,6 m.

### **1.3. Aktualne uwarunkowania wykonania przedmiotu zamówienia.**

Nie wykluczając zobowiązań określonych w innych miejscach niniejszego Programu Funkcjonalno-Użytkowego, przy przygotowaniu i realizacji przedmiotowej inwestycji Wykonawca będzie przestrzegać następujących wytycznych i uwarunkowań.

Plac budowy, zaplecze oraz drogi technologiczne należy zorganizować w sposób zapewniający oszczędne korzystanie z terenu oraz minimalne jego przekształcenie, możliwie najdalej od budynków mieszkalnych, z poszanowaniem uzasadnionych interesów osób trzecich. Za szkody powstałe na skutek działań lub zaniechań Wykonawcy w terenie przyległym lub w istniejącej infrastrukturze odpowiadać będzie Wykonawca. W celu ograniczenia uciążliwości hałasowej prace budowlane w sąsiedztwie terenów objętych ochroną przed hałasem należy prowadzić wyłącznie w porze dziennej, tj. w godz. 6.<sup>00</sup> ÷ 22.<sup>00</sup>.

### **1.4. Ogólne właściwości funkcjonalno-użytkowe.**

Wykonanie robót budowlanych i oddanie do użytku przedmiotu zamówienia musi być zrealizowane zgodnie z przepisami ustawy Prawo Budowlane. Wykonanie i oddanie do użytku musi również być zgodne ze wszystkimi aktami prawnymi właściwymi w przedmiocie zamówienia, z przepisami techniczno-budowlanymi, obowiązującymi polskimi normami, wytycznymi oraz zasadami najnowszych rozwiązań technicznych.

W celu oszacowania i wyceny zakresu robót dla potrzeb sporządzenia oferty należy kierować się:

- Wynikami szczegółowej wizji w terenie i inwentaryzacji własnych,
- Informacjami pochodzącymi z gminnych oraz powiatowych portali internetowych,
- Treścią opracowań przekazanych przez Zamawiającego,
- Zapisami niniejszego Programu Funkcjonalno-Użytkowego,

- Wszelkie kolizje z obcymi sieciami należy uwzględnić przy sporządzaniu dokumentacji wraz z wymaganymi uzgodnieniami i ich wykonaniem w terenie.

Szczegółowe rozwiązania wpływające na zwiększenie zakresu robót stanowi ryzyko Wykonawcy i nie będą traktowane, jako roboty dodatkowe.

### **1.5. Szczegółowe właściwości funkcjonalno-użytkowe.**

Cały osprzęt i wyposażenie proponowane przez Wykonawcę do realizacji inwestycji, musi być wykonane wyłącznie jako typowe rozwiązania katalogowe, tym samym nie będą akceptowane przez Zamawiającego wnioski na zastosowanie urządzeń, jako rozwiązania: specjalnego, na zamówienie, itp.

## **2. Wymagania Zamawiającego w stosunku do przedmiotu zamówienia**

### **2.1. Wymagania dotyczące opracowań projektowych**

Po podpisaniu umowy Wykonawca opracowuje dokumentację projektową obejmującą wszystkie branże wchodzące w skład przedmiotowej inwestycji.

Wykonawca w zakresie projektowania zobowiązuje się do wykonania projektu budowlanego i wykonawczego w zakresie koniecznym do wykonania robót budowlanych objętych niniejszą umową wraz ze wszystkimi innymi projektami i opracowaniami koniecznymi do wykonania tego projektu. Projekt budowlany i wykonawczy opracowany zostanie przez osoby posiadające uprawnienia do projektowania w zakresie zgodnie z wymogami ustawy Prawo budowlane i doświadczeniu w zakresie projektowania.

Dla potrzeb opracowania dokumentacji projektowej Wykonawca będzie występował w imieniu Zamawiającego.

Wykonawca we własnym zakresie pozyska mapę dla celów projektowania.

Wykonawca uzyska w imieniu Zamawiającego wszystkie wymagane opinie, uzgodnienia i pozwolenia.

### **2.2. Parametry techniczne zasadniczych obiektów i robót przewidzianych do zaprojektowania i wykonania w ramach inwestycji**

#### **Chodniki dla pieszych:**

- |                              |               |
|------------------------------|---------------|
| - szerokość chodnika         | - 1,5m        |
| - spadek poprzeczny          | - 2,0%        |
| - maksymalny spadek podłużny | - 3,0%        |
| - wymiary spocznika          | - 4,0m x 4,0m |

### **2.3 Rodzaje robót.**

#### **2.3.1 W zakresie robót drogowych:**

- Wymiana lub ulepszenie podłoża w celu doprowadzenia podłoża gruntowego do grupy nośności *G1* [konstrukcje powinny być wykonywane na podłożu niewysadzinowym],
- budowa ciągów pieszych z kostki betonowej gr.8 cm,
- regulacja istniejącej armatury,
- przebudowa, usunięcie wszelkich kolizji z istniejącym uzbrojeniem terenu [linii energetycznych, gazowych, telekomunikacyjnych, wodociągowych, kanalizacyjnych] – jeśli wystąpią.



Przejścia dla pieszych należy zaprojektować i wykonać zgodnie z wytycznymi rekomendowanymi przez Ministra Infrastruktury tj. "Wytycznymi Projektowania infrastruktury dla pieszych . Część 3: Projektowanie przejść dla Pieszych WR-D-41-3".

### **2.3.2 Zakres opracowań projektowych.**

W zakresie przedmiotu zamówienia wchodzi do wykonania następujące opracowania projektowe:

- Projekt Zagospodarowania Terenu,
- Projekt budowlany branży drogowej,
- Projekty czasowej organizacji ruchu na czas budowy,
- Projekt budowlany przebudowy sieci gazowej- według potrzeb jeśli wystąpi
- Projekt budowlany przebudowy urządzeń telekomunikacyjnych – według potrzeb jeśli wystąpi
- Projekt budowlany przebudowy linii elektroenergetycznych – według potrzeb jeśli wystąpi
- Specyfikacje techniczne wykonywania i odbioru robót budowlanych,
- Przedmiar robót,
- Materiały projektowe do uzyskania opinii, uzgodnień i pozwoleń wymaganych przepisami szczególnymi,
- Materiały do uzyskania pozwolenia na budowę, lub do zgłoszenia robót niewymagających uzyskania pozwolenia na budowę,
- Mapę sytuacyjno-wysokościową do celów projektowych,

Przejścia dla pieszych należy zaprojektować i wykonać zgodnie z wytycznymi rekomendowanymi przez Ministra Infrastruktury tj. "Wytycznymi Projektowania infrastruktury dla pieszych . Część 3: Projektowanie przejść dla Pieszych WR-D-41-3".

### **2.3.3 Ogólne uwarunkowania projektowe i realizacyjne.**

Przygotowanie i realizację inwestycji należy przeprowadzić zgodnie z przepisami wynikającymi z ustawy prawo budowlane oraz Ustawy z 3.10.2008 r. o udostępnianiu informacji o środowisku i jego ochronie, udziale społeczeństwa w ochronie środowiska oraz o ocenach oddziaływania na środowisko (tj. Dz. U. z 2024 r. poz. 1112, 1881, 1940), ustawy z dnia 16 kwietnia 2004r. o ochronie przyrody (tj. Dz.U. z 2024r poz. 1478, 1940), ustawy z dnia 20 lipca 2021r. Prawo wodne (tj. Dz. U. z 2024 r. poz. 1087, 1089, 1473) oraz ustawy z 14.12.2012r o odpadach (tj. Dz. U. z 2023 r. poz. 1587, 1597, 1688, 1852, 2029, z 2024 r. poz. 1834, 1911, 1914.).

Wykonawca będzie dysponował terenem w istniejących liniach regulacyjnych drogi krajowej i podejmie wszelkie dostępne i możliwe przedsięwzięcia, aby zaprojektować i zrealizować zamówienie w granicach tak udostępnionego terenu.

W przypadku kolizji z istniejącymi urządzeniami infrastruktury technicznej, Wykonawca zaprojektuje i wykona ich przebudowę lub zabezpieczenie.

W pasie drogowym, w obszarze inwestycji znajdują się urządzenia infrastruktury podziemnej.

Wykonawca jest zobowiązany do opracowania, uzgodnienia i realizacji projektów czasowej organizacji ruchu na czas budowy, uzgodnionych i zatwierdzonych z obowiązującymi przepisami.



Projekt czasowej organizacji ruchu musi uwzględniać utrzymanie ciągłości ruchu.

Zamawiający przekaze Wykonawcy skan obecnie obowiązującego projektu stałej organizacji ruchu.

Wykonawca jest zobowiązany:

- Wykonać wszystkie niezbędne opracowania projektowe, uzyskać w imieniu i na rzecz Zamawiającego konieczne opinie i warunki techniczne, wszelkie uzgodnienia, pozwolenia, zezwolenia, zgody i decyzje niezbędne dla wykonania zadania zgodnie z wymaganiami Zamawiającego i warunkami Umowy.
- Wykonać wszystkie roboty budowlane i uzyskać w imieniu i na rzecz Zamawiającego decyzje o pozwoleniu na użytkowanie bądź inny dokument pozwalający na użytkowanie obiektu.
- Uzyskać wszelkie uzgodnienia, pozwolenia, zezwolenia, decyzje i zgody niezbędne dla wykonania Zadania zgodnie z Wymaganiami Zamawiającego, w szczególności zgłoszenie robót budowlanych lub pozwolenie na budowę. Podjąć działania w przedmiocie doprowadzenia do uzyskania przez ww. decyzje administracyjne przymiotu ostateczności. W szczególności wnioski o ich wydanie, w tym załączniki do wniosków powinny być kompletne i zgodne z przepisami prawa.
- Na każde wezwanie organów administracji publicznej prowadzących postępowanie administracyjne w przedmiocie ich wydania Wykonawca zobowiązany jest do niezwłocznego działania w przedmiocie zgodnego z treścią wezwania, uzupełniania braków formalnych wniosku o wydanie tych decyzji, w tym uzupełnienia braków w załącznikach do wniosku.

#### **2.3.4 Przygotowanie terenu budowy**

Nie wykluczając innych czynności niezbędnych dla prawidłowego przygotowania terenu budowy, Wykonawca w ramach Ceny Oferty oraz obowiązującego Terminu Realizacji Zadania uwzględni koszty związane z:

- uzyskaniem i realizacją obowiązków wynikających z uzgodnień dotyczących wyłączeń u odpowiednich gestorów sieci,
- usunięciem, odwiezieniem na odkład humusu pozyskanego z obszaru robót ziemnych oraz przechowywaniem go w celu wykorzystania w końcowym etapie budowy (przy urządzeniu skarp nasypów, wykopów i rowów); nadmiar humusu należy zagospodarować zgodnie z obowiązującymi przepisami,
- zabezpieczeniem brakującej ilości humusu, niezbędnej do zagospodarowania terenów zieleni drogowej, we własnym zakresie i na własny koszt.

Wykonawca podejmujący się realizacji przedmiotu zamówienia zobowiązany będzie do:

- Opracowania mapy do celów projektowych – jeśli będzie konieczna,
- Przygotowanie dokumentów dla potrzeb Pozwolenia na budowę lub Zgłoszenia zamiaru wykonywania robót – wg wymagań ustawy Prawo Budowlane **[1]**
- Opracowanie projektów budowlanych dla wszystkich branż.
- Opracowanie i przedstawienie Zamawiającemu do zatwierdzenia Specyfikacje Techniczne Wykonywania i Odbioru Robót Budowlanych na wszystkie rodzaje realizowanych robót.
- Opracowanie, uzyskanie odpowiednich opinii i zatwierdzenie projektu tymczasowej organizacji ruchu.

- Zrealizowania robót w oparciu o opracowane projekty wykonawcze po wytyczeniu przez uprawnionego geodetę Wykonawcy.
- Prowadzenie dziennika budowy i wykonywanie obmiarów ilości zrealizowanych robót – jeśli będzie wymagane.
- Przygotowanie rozliczenia końcowego robót.
- Sprawowanie nadzoru autorskiego nad realizowanymi robotami ze strony Projektanta Wykonawcy.
- Przekazanie zrealizowanych obiektów Zamawiającemu.
- Sporządzanie inwentaryzacji geodezyjnej powykonawczej.
- Sporządzenie dokumentacji powykonawczej z uwzględnieniem zmian i korekt wprowadzonych w czasie trwania robót budowlanych.

Realizacja powyższego zakresu robót powinna być wykonana w oparciu o obowiązujące przepisy przez Wykonawcę posiadającego stosowne doświadczenie i potencjał wykonawczy określony w Instrukcji dla oferentów oraz przez osoby o odpowiednich kwalifikacjach zawodowych i doświadczeniu zawodowym.

Wykonawca jest zobowiązany do tego, aby wszyscy pracownicy wykonujący roboty przy realizacji zadania:

- posiadali aktualne, udokumentowane przeszkolenie wstępne i okresowe oraz stanowiskowe z zakresu BHP i Ppoż., pracy pod ruchem, przeprowadzone przez osoby do tego uprawnione, staraniem i na koszt Wykonawcy.
- posiadali odpowiednie kwalifikacje do wykonywanych przez siebie robót udokumentowane odpowiednimi uprawnieniami,
- byli wyposażeni w wymaganą odrębnymi przepisami odzież ochronną lub ubranie robocze kamizelkę ostrzegawczą koloru pomarańczowego, sprzęt ochrony osobistej, środki czystości.

### **3. Rodzaje robót, ich lokalizacja i orientacyjne wielkości tych robót.**

Wykonawca musi się liczyć z sytuacją, że rodzaje robót i ich ilości ujęte w PFU mogą ulec zmianie po opracowaniu przez niego dokumentacji projektowej.

W celu oszacowania i wyceny zakresu robót dla potrzeb sporządzenia oferty należy kierować się:

- Wynikami szczegółowej wizji w terenie i inwentaryzacji własnych,
- Zapisami niniejszego Programu Funkcjonalno- Użytkowego,
- Wszelkie kolizje z obcymi sieciami należy uwzględnić przy sporządzaniu dokumentacji wraz z wymaganymi uzgodnieniami i ich wykonaniem w terenie.

#### **4.1. Roboty drogowe.**

Zaplanowano wykonanie następujących robót drogowych:

- budowa ciągów pieszych z kostki brukowej betonowej o grubości 8 cm
- rozbiórka konstrukcji pobocza umocnionego,
- rozbiórka kostki betonowej brukowej (w miejscu montażu płytek fakturowych dla niewidomych i niedowidzących),
- ustawienie obrzeży betonowych,



- montaż płytek fakturowych dla niewidomych i niedowidzących,
- przebudowa występujących kolizji z infrastrukturą techniczną [energetycznych, gazowych, teletechnicznych, wodociągowych, kanalizacyjnych itp.] – jeśli występują

#### **4.2. Przebieg trasy i rozwiązania wysokościowe.**

Projektowany chodnik przy drodze krajowej będzie znajdował się po lewej stronie jezdni, po prawej stronie znajduje się istniejący chodnik. Spadek podłużny chodnika zgodnie ze spadkiem terenu [zaleca się aby nie był większy niż 3%]. Spadek poprzeczny chodnika 2%.

#### **4.3. Odwodnienie.**

Odwodnienie z jezdni oraz chodnika przyjęto jako powierzchniowo do rowów przydrożnych otwartych lub rowów krytych [przepustów wzdłuż poboczy]. W dostosowaniu do stanu istniejącego.

#### **4.4. Oznakowanie poziome.**

Nie przewiduje się wykonania nowego oznakowania.

#### **4.5. Oznakowanie pionowe.**

Nie przewiduje się wykonania nowego oznakowania.

#### **4.6. Spoczniki**

W obrębie przejścia dla pieszych na połączeniu chodnika z jezdnią, należy wykonać platformę o szerokości co najmniej równej szerokości przejścia dla pieszych, głębokości co najmniej 4,0 m spocznik, o ile nie jest opisany w sposób szczególny, należy wykonać w poziomie jezdni.

#### **4.7. Zakres opracowań projektowych.**

W zakresie przedmiotu zamówienia wchodzi następujące opracowania projektowe:

- Projekt budowlany branży drogowej,
- Projekt wykonawczy branży drogowej,
- Projekt tymczasowej organizacji ruchu na czas budowy,
- Specyfikacje techniczne wykonywania i odbioru robót budowlanych,
- Przedmiary robót,
- Materiały projektowe do uzyskania opinii, uzgodnień i pozwoleń wymaganych przepisami szczególnymi,
- Materiały do uzyskania pozwolenia na budowę, lub do zgłoszenia robót niewymagających uzyskania pozwolenia na budowę.

#### **4.8. Uwarunkowania przedmiotu zamówienia.**

Program funkcjonalno-użytkowy określa wymagania dotyczące zaprojektowania, realizacji, odbioru i przekazania w użytkowanie wszystkich elementów wykonywanego obiektu.

Wykonawca podejmujący się realizacji przedmiotu zamówienia zobowiązany będzie do:

- Opracowanie projektów budowlanych wykonawczych dla wszystkich branż.

- Opracowanie i przedstawienie Zamawiającemu do zatwierdzenia Specyfikacje Techniczne Wykonywania i Odbioru Robót Budowlanych na wszystkie rodzaje realizowanych robót.
- Opracowanie, uzyskanie odpowiednich opinii i zatwierdzenie projektu tymczasowej organizacji ruchu.
- Zrealizowania robót w oparciu o opracowane projekty wykonawcze po wytyczeniu przez uprawnionego geodetę Wykonawcy.
- Prowadzenie dziennika budowy i wykonywanie obmiarów ilości zrealizowanych robót – jeśli będzie wymagane.
- Przygotowanie rozliczenia końcowego robót.
- Sprawowanie nadzoru autorskiego nad realizowanymi robotami ze strony Projektanta Wykonawcy.
- Przekazanie zrealizowanych obiektów Zamawiającemu.
- Sporządzanie inwentaryzacji geodezyjnej powykonawczej.
- Sporządzenie dokumentacji powykonawczej z uwzględnieniem zmian i korekt wprowadzonych w czasie trwania robót budowlanych.

Realizacja powyższego zakresu robót powinna być wykonana w oparciu o obowiązujące przepisy przez Wykonawcę posiadającego stosowne doświadczenie i potencjał wykonawczy określony w Instrukcji dla oferentów oraz przez osoby o odpowiednich kwalifikacjach zawodowych i doświadczeniu zawodowym.

#### **4.9. Kolizje z urządzeniami infrastruktury**

Zakres robót związanych z budową, przebudową lub zabezpieczeniem sieci oraz przyłączy kolidujących z inwestycją powinno zapewnić skuteczne usunięcie kolizji i wynikać z przyjętych przez Wykonawcę rozwiązań, obowiązujących przepisów oraz uzyskanych, a także zaktualizowanych w toku realizacji niniejszego zamówienia przez Wykonawcę warunków technicznych usunięcia kolizji, uzgodnień oraz opinii, itd. wydanych przez właścicieli i gestorów sieci oraz podmioty zarządzające kolidującą infrastrukturą techniczną sieci uzbrojenia terenu.

Pełna identyfikacja i rozpoznanie oraz wykonanie usunięcia wszystkich kolizji z istniejącą infrastrukturą techniczną sieci uzbrojenia terenu należy do zadań Wykonawcy.

## **II. WYMAGANIA ZAMAWIAJĄCEGO DLA PRZEDMIOTU ZAMÓWIENIA**

### **1. Wymagania techniczne.**

#### **1.1 Roboty przygotowawcze.**

Prace pomiarowe powinny być wykonane zgodnie z obowiązującymi instrukcjami Głównego Urzędu Geodezji i Kartografii.

Wykonawca odpowiedzialny jest za ochronę wszystkich punktów pomiarowych i ich oznaczeń w czasie trwania robót, a w przypadku ich zniszczenia musi je odtworzyć na własny koszt. Przed przystąpieniem do robót Wykonawca na własny koszt opracuje projekt tymczasowej organizacji ruchu i zabezpieczenia miejsca robót.



## 1.2 Parametry projektowe drogi krajowej.

Klasa drogi krajowej	- GP
Prędkość miarodajna	- 70 km/h
Kategoria ruchu	- KR-6
Nawierzchnia chodników	- kostka betonowa gr.8 cm
Obrzeża	- betonowe 8x30 na ławie C12/15

## 1.3 Roboty drogowe.

Roboty drogowe obejmują wykonanie:

- chodnika i spocznika z kostki betonowej brukowej na podbudowie z mieszanki związanej cementem
- ustawienie obrzeży betonowych na ławie betonowej,
- płytek integracyjnych dla niewidomych i niedowidzących o wymiarach 30x30x8, płytki betonowe z wypustkami koloru żółtego gr. 8 cm.

### 1.3.1 Chodniki

Wykonanie chodników z betonowej kostki brukowej. Kolor szary.

Konstrukcja chodników:

- warstwa ścieralna z kostki brukowej betonowej - 8,0 cm
- podsypka cementowo-piaskowa 1:4 - 3,0 cm
- podbudowa z mieszanki kruszyw związanej cementem C3/4 - 15,0 cm
- podłoże doprowadzone do kategorii G-1

#### 1.3.1.1 Brukowa kostka betonowa.

Betonowa kostka brukowa do stosowania na zewnętrznych nawierzchniach, mających kontakt z solą odladzającą w warunkach mrozu powinna spełniać wymagania normy PN-EN 1338.

- wytrzymałość na zginanie powinna wynosić  $\geq 3,6$  MPa.
- odporności na zamrażanie/rozmarzanie z udziałem soli odladzającej dla klasa 3 oznaczenie D - ubytek masy po badaniu - wartość średnia  $\leq 1,0$  przy czym żaden pojedynczy wynik  $> 1,5$  kg/m<sup>2</sup>
- nasiąkliwość: kostki klasy 2 oznaczenie B - wartość nasiąkliwości nie może przekraczać 5% masy.
- odporność na ścieranie: kostka klasy 4 oznaczenie I - pomiar odporności na ścieranie wykonany na tarczy Bohmego nie może przekroczyć wartości 18 000 mm<sup>3</sup> / 5 000 mm<sup>2</sup>.

#### 1.3.1.2 Podsypka cementowo-piaskowa.

Na podsypkę i do wypełnienia spoin oraz szczelin w nawierzchni należy stosować następujące materiały:

- a) na podsypkę cementowo-piaskową pod nawierzchnię z kostki betonowej, mieszankę cementu i piasku w stosunku 1:4. Piasek powinien odpowiadać wymaganiom PN-EN 12620. Cement 32,5 powinien spełniać wymagania PN-EN 197-1.

b) do wypełniania spoin w nawierzchni na podsypce cementowo-piaskowej należy stosować piasek wg PN-EN 12620.

### **1.3.1.3 Mieszanka związana cementem.**

Pod nawierzchnię z kostki należy ułożyć warstwę ulepszanego podłoża z mieszanki związanej cementem klasy C3/4 spełniającą wymagania normy PN-EN 14227-1.

Do mieszanki należy zastosować kruszywa zgodne z normą PN-EN 13242.

Jako spoiwo należy zastosować cement odpowiadający normie PN-EN 197-1.

Mieszanka związana cementem powinna być wykonana zgodnie z Wymaganiami Technicznymi WT 5 2010.

Jednostką obmiarową dla budowy chodnika jest: 1 m<sup>2</sup>.

W cenie dla przyjętego sposobu wykonania należy przyjąć m.in. odpowiednio:

- prace pomiarowe, wyznaczenie robót w terenie, roboty zabezpieczające, przygotowawcze i oznakowanie robót,
- dostarczenie materiałów i sprzętu,
- roboty rozbiórkowe wraz z wywiezieniem i utylizacją materiałów z rozbiórki,
- odhumusowanie,
- wykonanie koryta,
- wykonanie nasypu wraz z jego zagęszczeniem,
- przygotowanie podłoża, doprowadzenie do G-1
- ułożenie ulepszanego podłoża z mieszanki związanej cementem,
- zagęszczenie mieszanki,
- pielęgnacja wykonanej warstwy,
- przeprowadzenie pomiarów i badań laboratoryjnych wykonanej warstwy,
- wykonanie podsypki cementowo-piaskowej,
- ułożenie i ubicie kostki, wraz z kostką integracyjną,
- wypełnienie spoin,
- wykonanie inwentaryzacji geodezyjnej,
- oczyszczenie terenu dla potrzeb budowy oraz z odpadów powstałych przy montażu i demontażu,
- utrzymanie czystości w miejscu prowadzenia robót,
- koszty czasowego zajęcia terenu dla potrzeb budowy,
- koszty nadzoru użytkowników terenu, obiektów i infrastruktury.

### **1.4 Odwodnienie.**

Odprowadzenie wód opadowych z powierzchni drogi będzie zapewnione dzięki zaprojektowanym spadkom poprzecznym oraz spadkom podłużnym jezdni do rowów przydrożnych otwartych lub rowów krytych [przepustów wzdłuż poboczy].

## **2.Wymagania materiałowe.**

Wykonawca będzie stosował tylko takie materiały, które spełniają wymagania ustawy Prawo Budowlane [1], są zgodne z polskimi normami przenoszącymi europejskie normy zharmonizowane oraz posiadają wymagane przepisami atesty i certyfikaty.



Za spełnienie wymagań jakościowych dotyczących materiałów ponosi odpowiedzialność Wykonawca. Na każde żądanie Zamawiającego (Inspektora nadzoru) Wykonawca obowiązany jest okazać w stosunku do wskazanych materiałów dane potwierdzające spełnienie wymagań. Wykonawca zobowiązany jest przed wbudowaniem materiałów uzyskać od Zamawiającego (Inspektora nadzoru) zatwierdzenie zastosowania tych materiałów przedkładając próbki oraz okazując dokumenty wymagane ustawą Prawo Budowlane [1] i projektem wykonawczym.

### **3.Wymagania funkcjonalne.**

Urządzenia po wykonaniu inwestycji muszą odpowiadać warunkowi minimalnej awaryjności tak, aby służby utrzymaniowe dokonywały w okresie eksploatacji zabiegów utrzymania ich działania.

### **4.Wymagania dotyczące opracowań projektowych.**

#### **4.1.Wymagania dotyczące zawartości dokumentacji projektowej Wykonawcy.**

Po podpisaniu umowy Wykonawca opracowuje dokumentację projektową obejmującą wszystkie branże wchodzące w skład przedmiotowej inwestycji.

Wykonawca w zakresie projektowania zobowiązuje się do wykonania projektu wykonawczego w zakresie koniecznym do wykonania robót budowlanych objętych niniejszą umową wraz ze wszystkimi innymi projektami i opracowaniami koniecznymi do wykonania tego projektu. Projekt wykonawczy opracowany zostanie przez osoby posiadające uprawnienia do projektowania w zakresie zgodnie z wymogami ustawy Prawo Budowlane [1] i doświadczenie w zakresie projektowania.

##### **4.1.1.Mapa do celów projektowania.**

Mapę sytuacyjno-wysokościową, lub mapę do celów projektowych, Wykonawca ma obowiązek opracować we własnym zakresie uwzględniając koszt wykonania w cenie jednostkowej dokumentacji projektowej.

##### **4.1.2.Projekt budowlany wykonawczy.**

Szczegółowy zakres i forma projektu budowlanego wykonawczego powinna przede wszystkim spełniać wymagania określone w ustawie Prawo Budowlane [1] w tym w art.34 ust.1, 2 i 3 oraz w warunkach technicznych.

Przejścia dla pieszych należy zaprojektować w oparciu o Wytyczne Ministra Infrastruktury WR-D-41-3. Celem tego opracowania projektowego jest uzyskanie niezbędnych danych dla potrzeb wykonania, odbioru i rozliczenia robót budowlanych.

W skład projektu budowlanego wykonawczego wchodzi m.in. następujące składniki obejmujące wszystkie planowane obiekty, instalacje i urządzenia:

1. Opinie, uzgodnienia i pozwolenia wymagane odrębnymi przepisami, istotne dla potrzeb wykonawstwa robót,
2. Projekt organizacji ruchu na czas budowy zgodnie z Rozporządzeniem Ministra Infrastruktury z dnia 23.09.2003 r. w sprawie szczegółowych warunków zarządzania ruchem na drogach oraz wykonywania nadzoru nad tym zarządzaniem, zatwierdzony przez zarządzającego ruchem – należy rozważyć możliwość wykorzystania będących w posiadaniu Zamawiającego: „Typowych projektów (schematów) organizacji ruchu dla dróg krajowych na czas wykonywania robót bieżącego utrzymania”.

3. Specyfikacje techniczne wykonywania i odbioru robót budowlanych (STWiORB ściśle powiązane z opracowaną dokumentacją projektową i ślepym kosztorysem, wykonane m.in. na podstawie Ogólnych Specyfikacji Technicznych obowiązujących w pionie GDDKIA). STWiORB powinny zawierać szczegółowe wymagania dla wykonawcy robót w zakresie: sprzętu, materiałów, transportu, wykonania robót, kontroli, jakości robót, obmiarów robót, odbiorów robót i płatności za roboty.

STWiORB przed przekazaniem Zamawiającemu powinny być zaopiniowane i zaakceptowane.

4. Rysunki wykonawcze i ew. warsztatowe:

- Plan orientacyjny – rysunek w skali 1:10.000 ÷ 1:25.000,
- Plan sytuacyjny w skali 1:500,
- Profile,
- Przekroje poprzeczne,
- Przekroje konstrukcyjne,
- Szczegóły elementów wyposażenia technicznego – wg potrzeb.

5. Część przedmiarowo-kosztorysowa zawierająca: przedmiar robót, kosztorys robót, kosztorys ofertowy dla wszystkich robót objętych dokumentacją projektową.

#### **4.1.3. Materiały do wniosku zgłoszenia robót niewymagających uzyskania pozwolenia na budowę.**

Wykonawca powinien przygotować wymagany ustawą **[1]** wniosek o pozwolenie na budowę, lub wniosek zgłoszenia robót niewymagających uzyskania pozwolenia na budowę wraz z załącznikami i uzgodnić go z Zamawiającym.

Do wniosku o pozwolenie na budowę, lub zgłoszenia robót należy załączyć:

- 1) Projekt zagospodarowania terenu, lub Plan zagospodarowania terenu w 4 egzemplarzach wg. ustawy Prawo Budowlane **[1]** wraz z opisami, opiniami, uzgodnieniami i pozwoleniami wymaganymi przepisami szczególnymi.
- 2) Oświadczenie o posiadanym prawie do dysponowania nieruchomością na cele budowlane (przedstawić do podpisu Zamawiającemu) oraz wykaz i wypisy z rejestru gruntu dla działek przeznaczonych do zajęcia pod realizację zadania.

#### **4.1.4. Materiały projektowe do uzyskania opinii, uzgodnień i pozwoleń wymaganych przepisami szczególnymi.**

Wykonawca uzyska w imieniu Zamawiającego wszystkie wymagane opinie, uzgodnienia i pozwolenia.

#### **4.2. Przedmiot odbiorów.**

Wykonawca wykona opracowania projektowe w następującej ilości egzemplarzy:

- Projekt budowlany i wykonawczy branży drogowej, oraz usunięcia kolizji z infrastrukturą podziemną (jeżeli kolizje występują) – 4 egz. dla Zamawiającego
- Projekt tymczasowej organizacji ruchu, – 4 egz. dla Zamawiającego
- Materiały projektowe do uzyskania opinii, uzgodnień i pozwoleń wymaganych przepisami szczególnymi – 1 egz. dla Zamawiającego

- Materiały do wniosku o pozwolenie na budowę, – 1 egz. dla Zamawiającego  
lub do wniosku o zgłoszenie robót  
niewymagających uzyskania pozwolenia na  
budowę  
w terminach wymienionych w harmonogramie realizacji.

Wykonawca przekaże Zamawiającemu wszystkie egzemplarze ww. opracowań projektowych, które otrzymał od instytucji wydających opinie, uzgodnienia, decyzje i pozwolenia w załączeniu do tych opinii, uzgodnień, decyzji i pozwoleń. Ponadto Wykonawca przekaże Zamawiającemu, w tych samych terminach tę samą dokumentację techniczną w wersji elektronicznej na nośniku CD i w wersji dwg.

## **5. Inne wymagania dla dokumentacji projektowej Wykonawcy i robót budowlanych.**

### **5.1.Prawa zależne**

Wykonawca przeniesie na Zamawiającego autorskie prawa zależne i majątkowe do wszystkich utworów w rozumieniu ustawy o Prawie autorskim i prawach pokrewnych wytworzonych w trakcie realizacji przedmiotu Umowy, w szczególności takich jak: raporty, mapy, wykresy, rysunki, plany, dane statystyczne, ekspertyzy, obliczenia i inne dokumenty powstałe przy realizacji Umowy. Przeniesienie zależnych i majątkowych praw autorskich dotyczy także modyfikacji, zmian opracowanej dokumentacji oraz każdej dokumentacji dodatkowej, koniecznej do opracowania w związku z realizacją zamówienia.

### **5.2.Zatrudnienie**

#### **Wymóg zatrudnienia na umowę o pracę**

Wszędzie tam, gdzie wykonywane czynności wynikające z SIWZ, w szczególności niezbędnych do wykonania przedmiotu zamówienia, polega na wykonywaniu pracy w sposób określony w art. 22 §1 ustawy z dnia 26 czerwca 1974r. – Kodeks pracy (t.j. Dz. U. z 2023 r. poz. 1465, z 2024 r. poz. 878, 1222, 1871, 1965) Zamawiający wymaga zatrudnienia na podstawie stosunku pracy. Obowiązek ten dotyczy również zastępstwa i zmiany osób dokonanej w trakcie realizacji zamówienia.

Czynności, które wymagają zatrudnienia przez Wykonawcę lub Podwykonawcę osób na podstawie stosunku pracy zgodnie z art. 95 ust. 2 ustawy Pzp, to:

- organizacja i sterowanie ruchem w obrębie placu budowy
- ustawienie obrzeży na ławie betonowej z oporem i wykonanie nawierzchni z kostki
- wykonanie oznakowania pionowego, poziomego i urządzeń BRD
- montaż urządzeń zabezpieczających ruch pieszych – ogrodzenia segmentowe

Wymagania zatrudnienia przez Wykonawcę lub podwykonawcę na podstawie stosunku pracy, o których mowa w art. 95 ust. 2 ustawy Prawo Zamówień Publicznych, osób wykonujących wskazane przez Zamawiającego czynności w zakresie realizacji zamówienia zostały szczegółowo określone w projektowanych postanowieniach umowy.

Wykonawca powinien dysponować osobami:

- **Kierownik budowy: liczba osób: 1**

#### **Kwalifikacje zawodowe, uprawnienia:**

- uprawnienia budowlane do kierowania robotami budowlanymi w specjalności inżynierskiej drogowej bez ograniczeń lub odpowiadające im uprawnienia budowlane wydane na podstawie wcześniej obowiązujących przepisów;

- **Projektant: liczba osób: 1**

#### **Kwalifikacje zawodowe, uprawnienia:**

- uprawnienia budowlane do projektowania w specjalności inżynierskiej drogowej bez ograniczeń lub odpowiadające im uprawnienia budowlane wydane na podstawie wcześniej obowiązujących przepisów;

Funkcję kierownika budowy i projektanta może pełnić jedna osoba posiadająca stosowne uprawnienia

### **5.3. Wymagane terminy.**

Wykonawca przedłoży do akceptacji Zamawiającego harmonogram szczegółowy wykonania poszczególnych opracowań projektowych, uzyskania poszczególnych opinii, uzgodnień i decyzji oraz wykonania robót budowlanych.

Zamawiający wymaga, aby w ww. harmonogram opracowany był przy założeniu, iż maksymalny czas realizacji zadania wynosi **31.08.2025r.**

Czas ten zawiera:

- Opracowanie dokumentacji do uzyskania pozwolenia na budowę, lub do zgłoszenia robót przez właściwy organ (dla zakresu robót objętych zgłoszeniem) i opracowanie dokumentacji projektowej
- Uzyskanie wszystkich decyzji pozwalających realizować zadanie pozwolenie na budowę lub zgłoszenie
- Realizację zadania
- Uzyskanie niezbędnych dokumentów potwierdzających prawidłową realizację zadania w tym zgłoszenie zakończenia robót lub innych dokumentów umożliwiających Zamawiającemu pełne i zgodne z prawem użytkowanie obiektu.

Zamawiający wymaga, aby w harmonogramie były wyszczególnione wszystkie w/w terminy.

Wykonawca na koniec każdego miesiąca składać będzie pisemne sprawozdanie z zaawansowania realizacji powierzonego zadania.

### **5.4. Inne wymagania**

W zależności od zaprojektowanych rozwiązań, Wykonawca zobowiązany będzie do uzyskania niezbędnych dokumentów zezwalających na rozpoczęcie robót budowlanych [odpowiednio zgłoszenie robót budowlanych lub pozwolenie na budowę].

## **6.Odbiór robót budowlanych.**

### **6.1.Odbiór robót.**

Roboty podlegają następującym etapom odbioru:

- odbiorowi robót zanikających i ulegających zakryciu,
- odbiorowi częściowemu,
- odbiorowi ostatecznemu,
- odbiorowi pogwarancyjnemu.

Odbiór robót zanikających i ulegających zakryciu polega na finalnej ocenie ilości i jakości wykonywanych robót, które w dalszym procesie realizacji ulegną zakryciu. Odbiór będzie dokonywany w czasie



umożliwiającym wykonywanie ewentualnych korekt i poprawek bez hamowania postępu robót. Odbioru dokonuje Inspektor Nadzoru.

Odbiór częściowy polega na ocenie ilości i jakości wykonywanej części robót. Odbioru częściowego robót dokonuje się według zasad, jak przy odbiorze ostatecznym robót. Odbioru dokonuje Inspektor Nadzoru.

Odbiór robót ostatecznych polega na finalnej ocenie rzeczywistego wykonywania robót w odniesieniu do ich ilości, jakości i wartości. Całkowite zakończenie robót i gotowość do odbioru ostatecznego będzie stwierdzona przez Wykonawcę poprzez pisemne zawiadomienie Zamawiającego i Inspektora Nadzoru.

## **6.2.Dokumentacja powykonawcza.**

Dokumentacja powykonawcza zawierać będzie:

- Dokumentację Projektową podstawową z naniesionymi zmianami,
- Dziennik Budowy [jeśli będzie wymagany przepisami Prawa budowlanego] i Rejestry Obmiarów (oryginały),
- Wyniki pomiarów i badań,
- Geodezyjną inwentaryzację powykonawczą robót i sieci uzbrojenia terenu,
- Kopię mapy zasadniczej powstałej w wyniku geodezyjnej inwentaryzacji powykonawczej,
- Sprawozdanie kierownika budowy wraz z oświadczeniem o zakończeniu robót,
- Protokoły odbiorów częściowych i robót zanikających (podlegających zakryciu).

## **7.Płatności.**

### **7.1.Dokumentacja techniczna.**

Podstawą płatności dla opracowań projektowych wycenionych ryczałtowo jest wartość (kwota) podana przez Wykonawcę w ofercie.

### **7.2.Roboty budowlane.**

Podstawą płatności dla robót budowlanych stanowić będzie ilość faktycznie wykonanych i odebranych robót na podstawie faktycznego zaawansowania wykonanych robót. Cena skalkulowana przez Wykonawcę jest ceną ryczałtową ustaloną w ofercie w kosztorysie ofertowym / formularzu cenowym.

Jeżeli niezbędne do wykonania roboty nie odpowiadają opisowi pozycji w Kosztorysie Ofertowym, Wykonawca powinien przedłożyć do akceptacji Zamawiającego kalkulację ceny jednostkowej tych robót z uwzględnieniem cen czynników produkcji, cen materiałów i pracy sprzętu nie wyższych od średnich cen publikowanych w wydawnictwie „Sekocenbud” lub „ORGBUD” w miesiącu, w którym kalkulacja jest sporządzana oraz nakładów rzeczowych określonych w Katalogach Nakładów Rzeczowych (KNR), a w przypadku robót, dla których nie określono nakładów rzeczowych w KNR, wg innych ogólnie stosowanych katalogów lub nakładów własnych zaakceptowanych przez Zamawiającego.

Płatność odbywać się będzie na podstawie faktury wystawionej po podpisaniu Protokołu zdawczo-odbiorczego przez Zamawiającego. Zamawiający dopuszcza częściowe fakturowanie robót budowlanych na podstawie protokołów odbioru robót częściowych.

Zamawiający realizować będzie wszelkie płatności po podpisaniu protokołu odbioru w terminie do 30 dni od daty otrzymania prawidłowo wystawionej faktury.

### **III. PRZEPISY ZWIĄZANE**

#### **1.Przepisy prawne.**

**[1]** Ustawa z dnia 07.07.1994r. Prawo Budowlane. Tekst jednolity Dz. U. z 2024 r. poz. 725, 834, 1222, 1847, 1881.

**[1.1]** Rozporządzenie Ministra Infrastruktury w sprawie informacji dotyczącej bezpieczeństwa i ochrony zdrowia oraz planu bezpieczeństwa i ochrony zdrowia. Dz.U. z 2003r. Nr 120, poz.1126.

**[2]** Ustawa z dnia 20.06.1997 Prawo o ruchu drogowym. Dz. U. z 2023 r. poz. 1047, 919, 1053, 1088, 1123, 1193, 1234, 1394, 1720, 1723, 2029, z 2024 r. poz. 834.

**[2.1]** Rozporządzenie Ministra Infrastruktury z dnia 23.09.2003r. w sprawie szczegółowych warunków zarządzania ruchem na drogach oraz wykonywania nadzoru nad tym zarządzaniem. tj. Dz.U. z 2017r. poz.784.

**[2.2]** Rozporządzenie Ministra Infrastruktury z dnia z dnia 03.07.2003r. w sprawie szczegółowych warunków technicznych dla znaków i sygnałów drogowych oraz urządzeń bezpieczeństwa ruchu drogowego i warunków ich umieszczania na drogach. tj. Dz.U. z 2019r. poz.2311.

**[3]** Ustawa z dnia 10.04.2003 o szczególnych zasadach przygotowania i realizacji inwestycji w zakresie dróg krajowych. t.j. Dz. U. z 2024 r. poz. 311.

**[4]** Ustawa z dnia 21.03.1985 o drogach publicznych - t.j. Dz. U. z 2024 r. poz. 320, 1222.

**[5]** Ustawa z dnia 17.05.1989 r. Prawo geodezyjne i kartograficzne. t.j. Dz. U. z 2024 r. poz. 1151, 1824..

**[6]** Ustawa z dnia 14 grudnia 2012 r. o odpadach (t.j. Dz. U. z 2023 r. poz. 1587, 1597, 1688, 1852, 2029, z 2024 r. poz. 1834, 1911, 1914.);

#### **2.Wytyczne i instrukcje.**

**[7]** Ogólne specyfikacje techniczne obejmujące potrzeby drogownictwa w zakresie geodezji i kartografii oraz nabywania nieruchomości. GDDP Warszawa 1998, w tym:

**[7.1]** GG-00.00.00. – Wymagania ogólne.

**[7.2]** GG-00.11.01. – Wykonanie mapy dla celów projektowania dróg.

**[8]** Ogólne specyfikacje techniczne dla robót budowlanych – GDDP Warszawa 1998.

### **IV. ZAŁĄCZNIKI**

1. Wytyczne Projektowania infrastruktury dla pieszych . Część 3: Projektowanie przejść dla Pieszych WR-D-41-3".
2. Wytyczne Projektowania Infrastruktury pieszych Cześć 4: Projektowanie oświetlenia przejść dla pieszych WR-D-41-4".
3. WWiORB-y wg. załącznika . Pozostałe WWiORB-y opracuje Wykonawca.
4. Skan Projektu istniejącej organizacji ruchu.